

PISA Tarzi Sorular

Farklı **iSEM**



1.

A24 BLOK

Kat: 9	61	62						
Kat: 8	53	54	55	56	57	58	59	60
Kat: 7	45	46	47	48	49	50	51	52
Kat: 6	37	38	39	40	41	42	43	44
Kat: 5	31	32	33	34	35	36		
Kat: 4	25	26	27	28	29	30		
Kat: 3	19	20	21	22	23	24		
Kat: 2	13	14	15	16	17	18		
Kat: 1	7	8	9	10	11	12		
Zemin	1	2	3	4	5	6		

Yukarıda bir sitedeki apartmanda asansörün katları ve dairelerle ilgili bilgiler verilmiştir.

Bu asansöre aynı anda beş kişi binmiştir ve bu kişilerin indikleri katlarla ilgili bilinenler şunlardır:

- Gül, 8. katta inmiştir.
- Gülçin, 5. katta inmiştir.
- Gülizar, 2. katta inmiştir.
- Gülfidan, 3. katta inmiştir.
- Gülazer, 7. katta inmiştir.

Verilen bilgilerden hareketle bu kişilerin oturdukları daireler hangi seçenekte doğru olarak verilmiş olabilir?

- | | | | | | | | | | | | |
|----|----------|----|----|----------|----|----|----------|----|----|----------|----|
| A) | Gül | 59 | B) | Gül | 53 | C) | Gül | 57 | D) | Gül | 60 |
| | Gülçin | 37 | | Gülçin | 36 | | Gülçin | 31 | | Gülçin | 33 |
| | Gülizar | 13 | | Gülizar | 16 | | Gülizar | 18 | | Gülizar | 7 |
| | Gülfidan | 24 | | Gülfidan | 19 | | Gülfidan | 22 | | Gülfidan | 20 |
| | Gülazer | 45 | | Gülazer | 52 | | Gülazer | 37 | | Gülazer | 52 |

2.



Görselde “7 su içilmez” kuralı verilmiştir. Aşağıda bazı öğrencilerin öğle yemeği molasındaki davranışlarıyla ilgili bilgiler verilmiştir.

Özer: Kahvaltı yaptıktan sonra iddia üzerine acı biber yemiştir ve ardından hemen su içmiştir.

Kutay: Öğle arasında çok koşturmuş ve çok terlemiştir. Daha sonra midesi bulanmış ve kusmuştur. Ardından hemen su içmemiştir.

Güneş: Sabah erken kalktığından yemek aralarında biraz sınıfta uyumaktadır. Derse başlamadan su içmiştir.

Ada: Öğle yemeği yedikten sonra karpuz yemiştir ve hemen ardından su içmiştir.

Poyraz: Maç yaptıktan hemen sonra çok terleyip susadığı için küçük şişe su içmiştir.

Verilen bilgilerden hareketle bu öğrencilerin davranışlarını doğru-yanlış şeklinde sıralarsak doğru eşleştirme nasıl olmalıdır?

A) Özer	Yanlış
Kutay	Doğru
Güneş	Doğru
Ada	Yanlış
Poyraz	Yanlış

B) Özer	Yanlış
Kutay	Doğru
Güneş	Yanlış
Ada	Yanlış
Poyraz	Yanlış

C) Özer	Yanlış
Kutay	Yanlış
Güneş	Doğru
Ada	Doğru
Poyraz	Yanlış

D) Özer	Doğru
Kutay	Yanlış
Güneş	Doğru
Ada	Yanlış
Poyraz	Doğru

3.

KREDİLİ SİSTEM DERS GEÇME TABLOSU

Harf Notu Katsayısı	100 Puan üzerinden karşılığı	Nota Göre Geçiş Kalma Durumu
AA = 4,0	84 – 100	GEÇER
AB = 3,7	77 – 83	GEÇER
BA = 3,3	71 – 76	GEÇER
BB = 3,0	66 – 70	GEÇER
BC = 2,7	61 – 65	GEÇER
CB = 2,3	56 – 60	GEÇER
CC = 2,0	50 – 55	GEÇER
CD = 1,7	46 – 49	KOŞULLU GEÇER
DC = 1,3	40 – 45	KOŞULLU GEÇER
DD = 1,0	33 – 39	KOŞULLU GEÇER
FF = 0,0	0 – 32	KALDI

Yanda bir üniversitenin kredili sistem ders geçme tablosu verilmiştir.

Açık Öğretim Fakültesinde okuyan öğrencilerin dersleriyle ilgili durumlarıyla bilgi şu şekildedir:

Gülçin, psikoloji bölümü okumaktadır. Gelişim psikolojisinden DC, Öğrenme psikolojisinden BC, Bilişim dersinden FF, Edebiyat dersinden CC İnsan ilişkileri dersinden DD almıştır.

Levent, tıp okumaktadır. Anatomi dersinden BC, Fizik dersinden CD, Fizyoterapi dersinden AA, İlaç dersinden BC, Tarih dersinden DC almıştır.

Kutay, basketbol antrenörlüğü okumaktadır. Spor yönetimi dersinden BA, Basketbol dersinden CD, antrenörlük dersinden CB, spor bilgisi dersinden AB, edebiyat dersinden DC almıştır.

ketbol dersinden CD, antrenörlük dersinden CB, spor bilgisi dersinden AB, edebiyat dersinden DC almıştır.

Verilen bilgilerden hareketle bu öğrencilerin dersten geçme durumları hangi seçenekte doğru olarak verilmiştir?

- A)
- | Gülçin | | Levent | | Kutay | |
|---------------------|---------------|-------------|---------------|---------------|---------------|
| Gelişim psikolojisi | Koşullu geçer | Anatomi | Geçer | Spor yönetimi | Geçer |
| Öğrenme psikolojisi | Geçer | Fizik | Koşullu geçer | Basketbol | Koşullu geçer |
| Bilişim | Kaldı | Fizyoterapi | Geçer | Antrenörlük | Geçer |
| Edebiyat | Geçer | İlaç | Geçer | Spor bilgisi | Geçer |
| İnsan ilişkileri | Koşullu geçer | Tarih | Koşullu geçer | Edebiyat | Kaldı |
- B)
- | Gülçin | | Levent | | Kutay | |
|---------------------|---------------|-------------|---------------|---------------|---------------|
| Gelişim psikolojisi | Koşullu geçer | Anatomi | Geçer | Spor yönetimi | Geçer |
| Öğrenme psikolojisi | Geçer | Fizik | Koşullu geçer | Basketbol | Koşullu geçer |
| Bilişim | Kaldı | Fizyoterapi | Geçer | Antrenörlük | Geçer |
| Edebiyat | Geçer | İlaç | Geçer | Spor bilgisi | Geçer |
| İnsan ilişkileri | Kaldı | Tarih | Kaldı | Edebiyat | Koşullu geçer |
- C)
- | Gülçin | | Levent | | Kutay | |
|---------------------|---------------|-------------|---------------|---------------|---------------|
| Gelişim psikolojisi | Koşullu geçer | Anatomi | Geçer | Spor yönetimi | Geçer |
| Öğrenme psikolojisi | Geçer | Fizik | Koşullu geçer | Basketbol | Geçer |
| Bilişim | Kaldı | Fizyoterapi | Geçer | Antrenörlük | Geçer |
| Edebiyat | Geçer | İlaç | Geçer | Spor bilgisi | Kaldı |
| İnsan ilişkileri | Koşullu geçer | Tarih | Koşullu geçer | Edebiyat | Koşullu geçer |
- D)
- | Gülçin | | Levent | | Kutay | |
|---------------------|---------------|-------------|---------------|---------------|---------------|
| Gelişim psikolojisi | Koşullu geçer | Anatomi | Geçer | Spor yönetimi | Geçer |
| Öğrenme psikolojisi | Geçer | Fizik | Koşullu geçer | Basketbol | Koşullu geçer |
| Bilişim | Kaldı | Fizyoterapi | Geçer | Antrenörlük | Geçer |
| Edebiyat | Geçer | İlaç | Geçer | Spor bilgisi | Geçer |
| İnsan ilişkileri | Koşullu geçer | Tarih | Koşullu geçer | Edebiyat | Koşullu geçer |

4.

Altı Şapkalı Düşünme Tekniği Nedir?

Altı Şapkalı Düşünme Tekniği, Edward De Bono tarafından bir kararın etkisine; bir dizi önemli, farklı bakış açısından bakmak ve kararı buna göre değiştirmek amacıyla oluşturulmuştur. Bu karar verme yöntemi bireysel olarak veya grup hâlinde başarıyla kullanılabilir.

Bu teknik, farklı bir renkli şapka ile ilişkili farklı düşünme süreçlerini özetlemektedir. Kısacası, bir kararın etkisini "altı şapka" giyerek ve her bir grubun özelemlerini ve kaygılarını dile getirerek değerlendirirsiniz.

Dr. Edward De Bono : Birçokları tarafından yaratıcı ve kavramsal düşünme alanında dünyanın önde gelen otoritesi olarak kabul edilir. Teorileri, kavramları ve araçları örgütsel inovasyon, stratejik liderlik ve problem çözmenin itici gücü olarak kullanılmaktadır.



Levent Öğretmen, derste öğrencilerine beyin fırtınası yaptırmaktadır. Örnek olay vermiştir ve daha sonra öğrencilerinden bu soruna çözüm bulurken farklı şapkaları takarak yorumlarda bulunmalarını istemiştir.

Öğrencilerin yorumları şöyledir:

- Gülçin, bakış açısını genişletip hayatta başka seçeneklere yönelmeyi düşünmüştür.
- Özer, sorunla ilgili elindeki bilgilerin neler olduğunu sorgulamıştır.
- Hüseyin, bu olayın sonunda insanların geri bildirimlerinin neler olacağını merak etmiştir.
- Betül, olay karşısında düşüncelerinin olup olmadığıyla ilgilenmiştir.
- Atlas, olay yaşanırken negatif bir durum var mı yok mu onun hakkında düşünmüştür.

Verilen bilgilerden hareketle bu kişilerin takmış oldukları şapkaların renkleri hangi seçenekte doğru olarak verilmiştir?

A)	Gülçin	Yeşil	B)	Gülçin	Yeşil	C)	Gülçin	Siyah	D)	Gülçin	Yeşil
	Özer	Mavi		Özer	Mavi		Özer	Beyaz		Özer	Beyaz
	Hüseyin	Siyah		Hüseyin	Siyah		Hüseyin	Siyah		Hüseyin	Siyah
	Betül	Kırmızı		Betül	Kırmızı		Betül	Kırmızı		Betül	Kırmızı
	Atlas	Beyaz		Atlas	Sarı		Atlas	Sarı		Atlas	Sarı

5.



E F G A B C D E F G A B C D E F G A B C D E



Mi Fa Sol La Si Do Re Mi Fa Sol La Si Do Re Mi

Piyano kursuna giden Aylin yukarıda görüldüğü gibi piyanonun tuşlarının hangi notalar olduğunu görmüştür. Altta da notaların sol anahtarı üzerindeki yerleri verilmiştir.

Aylin de notaları daha çabuk öğrenmek için kendince bir sistem geliştirmiş ve aşağıdaki resimdeki gibi notaların altlarına numaralar vermiştir.



Öğretmeni Aylin'e çalması için bir şarkı vermiştir. Şarkının notaları da şu şekildedir:

C - B - E - A - F - G - A - B - E - C - A - D - B - A - C - B - E - D - E - C

Verilen bilgilerden hareketle bu şarkıyı Aylin kendi yöntemine göre nasıl çalmış olamaz?

- A) 1-7-3-6-4-5-6-7-3-1-6-2-7-6-8-7-3-2-3-1
- B) 8-14-10-13-11-12-13-14-17-15-13-16-14-13-15-14-17-16-10-15
- C) 1-14-17-6-4-12-6-14-10-1-13-9-7-6-8-15-10-3-7-17
- D) 15-7-10-13-4-12-13-14-17-1-6-9-14-6-8-14-3-9-10-15

6. Manisa'nın Demirci ilçesinde halıcılık, yüzyıllardan beri faal bir geçim kaynağıdır. Orta Asya 'dan Türkler tarafından Anadolu'ya getirilen halıcılık, Selçuklular tarafından daha da iyileştirilerek Anadolu'nun her tarafına iletilmiş ve bu arada Demirci'ye getirilmiştir.

Osmanlı İmparatorluğu zamanında hükümdarlıkça Demirci'ye gönderilen malzeme ve desenler Demirci'de dokunulmuş olup saraylarda kullanılmıştır. 1990'lı yıllarda Demirci de önemli bir yapısal değişime uğramıştır. Makine halıcılığı alanında büyük yatırım ve tesisler kurulmuştur. Fakat Demirci tesislerini geliştirememesi ve piyasaya ayak uyduramaması sonucu piyasadaki pazarını büyük bir kısmını kaybetmiştir. Demirci makine halıcılığında kaybettiği bu pazarı duvardan duvara ve cami halıcılığı ile piyasaya geri dönmüştür. Cami halısında Türkiye'de ve yurt dışında pazarın büyük kısmını ele geçirmiştir.

Aşağıda bazı Demirci halılarının şekilleri ve nerede, nasıl dokundukları ile ilgili görseller verilmiştir.



Demirci Esen yurt köyünde dokunmuştur.



Demirci'nin Ulacık köyünde dokunmuş olup, köy Türkmen ağının eteklerinde 2 kişi tarafından ahşap bir zeminde dokunmuştur.



Demirci'nin Yarbasan köyünde dokunmuş olup, dokunan evin üstü ve altı topraktır. 2 kişi tarafından dokunmuştur.



Demirci'nin Kışlak köyünde dokunmuş olup hayvar damı üzerinde ahşap bir evde dokunmuştur. 3 dokuyucusu olup dokuyucularının biri erkektir.

Bir grup Japon turist, halı almak için Demirci'ye gelmiş ve buradaki mağazadan yukarıdaki halılardan bazılarını almışlardır.

İnomoto, 2 kişi tarafından tahta zemin üzerine dokunmuş olan halıyı almıştır.

İşizaki, bir erkek iki bayan tarafından dokunan halıyı almıştır.

Tsubasa, ahşap olmayan bir evde hem de toprak olan bir evde üretilen halıdan almıştır.

Verilen bilgilerden hareketle bu kişilerin almadıkları halı aşağıdakilerden hangisidir?

A)



B)



C)



D)



7.



ROMA RAKAMI NEDİR? NASIL YAZILIR?

1	I	11	XI	10	X	100	C
2	II	12	XII	20	XX	200	CC
3	III	13	XIII	30	XXX	300	CCC
4	IV	14	XIV	40	XL	400	CD
5	V	15	XV	50	L	500	D
6	VI	16	XVI	60	LX	600	DC
7	VII	17	XVII	70	LXX	700	DCC
8	VIII	18	XVIII	80	LXXX	800	DCCC
9	IX	19	XIX	90	XC	900	CM
10	X	20	XX	100	C	1000	M

Romen rakamları olarak da telaffuz edilen Roma rakamları, ilk zamanlarda birçok kiři tarafından benimsenmese de ilerleyen zamanlarda birçok kiřinin ilgisini çekmeyi başarmıřtı. İnsanođlunun elleri ve ayaklarının yetmediđi noktalarda sayma iřleminin devam ettirilmesi ihtiyacıyla ortaya çıkan bu rakamlar, ilk bakıřta insanlara oldukça karıřık ve anlamsız gelmiřti.

Örneđin 555 yazmak isteyen biri bunu Romen rakamlarıyla řöyle yazar: DLV

1360 yazmak isteyen biri bunu Romen rakamlarıyla řöyle yazar: MCCCLX

Atlas Öđretmen, sınıfta öđrencilerinden Romen rakamlarını kullanarak bazı sayılar yazmalarını istemiřtir.

Göl 1453, Levent 1923, Atakan 1881, Ayřenaz 1938, Kutay 1071, Güneř 1920 yazacaktır.

Verilen bilgilerden hareketle bu öđrencilerin yazdıkları sayılar hangi sečenekte dođru olarak verilmiřtir?

A)

Göl	MXLLI
Levent	MXCXXIII
Atakan	MLXXXVIII
Ayřenaz	MCMXXXVIII
Kutay	MDCCI
Güneř	MIXII

B)

Göl	MXLLI
Levent	MXCXXIII
Atakan	MLXXXVIII
Ayřenaz	MCMXXXVIII
Kutay	MLXXI
Güneř	MCMXX

C)

Göl	MCDLIII
Levent	MCMXXIII
Atakan	MDCCCLXXXI
Ayřenaz	MCMXXXVIII
Kutay	MDCCI
Güneř	MIXIII

D)

Göl	MCDLIII
Levent	MCMXXIII
Atakan	MDCCCLXXXI
Ayřenaz	MCMXXXVIII
Kutay	MLXXI
Güneř	MCMXX

Meet Met Met tanışmak	ride rode ridden sürmek	Go Went gone gitmek
Hide Hid Hidden saklanmak	Spend Spent spent harcamak	Take Took Taken almak
Get Got Got almak	Show göstermek Showed shown	Run Ran Run koşmak
Hit Hit Hit vurmak	Fight Fought Fought dövüşmek	Swim Swam swum yüzmek

İngilizce dersinde Evren Öğretmen fiillerin 3 halini ve anlamlarını da öğrencilerine anlatan görseli paylaşmıştır. Fiillerin 1. hali en üstte; 2. hali ortada, 3. hali ise en aşağıda yer almaktadır.

Öğrencilerinden bunları ezberlemelerini istemiştir. Daha sonra da öğrencilerine bazı sorular sormuştur. Sorduğu sorular şu şekildedir:

Ali'ye harcamak fiilinin 2. hâli nedir?

Kutay'a yüzmek fiilinin 3. hâli nedir?

Mehmet'e gitmek fiilinin 1. hâli nedir?

Ümit'e göstermek fiilinin 3. hâli nedir?

Selçuk'a saklanmak fiilinin 2. hâli nedir?

Verilen bilgilerden hareketle öğrencilerin verdikleri cevaplar hangi seçenekte doğru olarak verilmiş olabilir?

A)	Ali	spent	B)	Ali	spent	C)	Ali	spent	D)	Ali	spent
	Kutay	swam		Kutay	swum		Kutay	swum		Kutay	swam
	Mehmet	gone		Mehmet	go		Mehmet	go		Mehmet	go
	Ümit	shown		Ümit	showed		Ümit	shown		Ümit	shown
	Selçuk	hide		Selçuk	hitten		Selçuk	hid		Selçuk	hid

9. Sözcük merdiveni oyununda merdivenin en alt basamağından itibaren her basamakta, önceki basamakta yer alan sözcüğün son harfinden başlayarak yeni bir kelime elde edilmesi amaçlanır.

Bu bilgilere göre aşağıdaki sözcük merdivenlerinden hangisi oyunun amacına uygun hazırlanmamıştır?

A)



B)



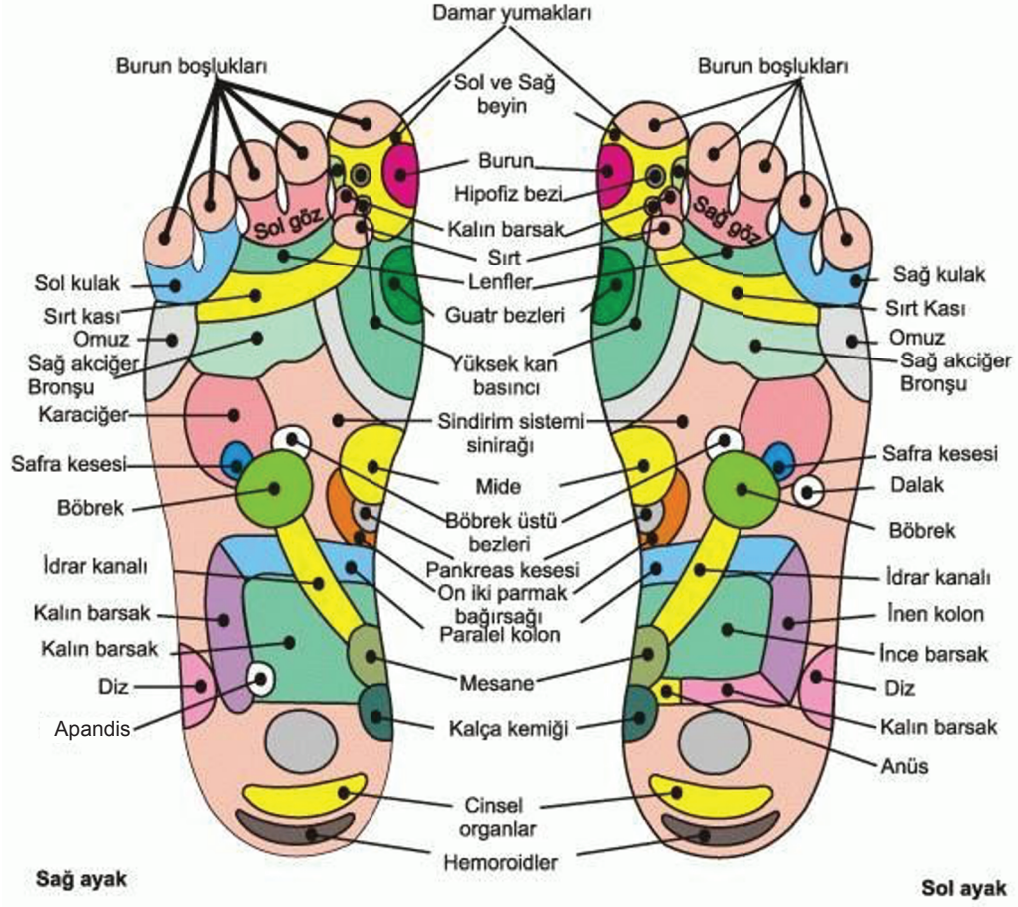
C)



D)



10.



Levent Öğretmen öğrencilerine derste “Ayaklarımızın bölümlerinin organlarımızın sağlığını etkileyen bölümleri” hakkında bir görsel göstermiştir.

Daha sonra öğrencilere araştırmaları için farklı bölümler vermiştir.

Eylül: Sol ayağımızda kalın barsak

Zeynep: Sol ayağımızda anüs

Aleyna: Sağ ayağımızda appandis

Aylin: Sağ ayağımızda sağ akciğer bronşu

Ayça: Sol ayağımızda sağ göz

bölümlerini araştırıcaklardır.

Verilen bilgilerden hareketle bu kişiler çalışmalarında hangi renge yer vermelidir?

- | | | | | | | | | | | | |
|----|--------|--|----|--------|--|----|--------|--|----|--------|--|
| A) | Eylül | | B) | Eylül | | C) | Eylül | | D) | Eylül | |
| | Zeynep | | | Zeynep | | | Zeynep | | | Zeynep | |
| | Aleyna | | | Aleyna | | | Aleyna | | | Aleyna | |
| | Aylin | | | Aylin | | | Aylin | | | Aylin | |
| | Ayça | | | Ayça | | | Ayça | | | Ayça | |

11. Sütlaç tarifini kolay şekilde yapmak için öncelikle malzemeleri hazırlamak ve gerekli malzemeleri tedarik etmek gerekiyor. Böylece sütlaç tarifi kolay ve pratik hâle gelecektir. 1 su bardağından bir parmak kadar az pirinci süzgeçte yıkayın. Kırık pirinç daha kolay açıldığı için sütlaç tarifi kolay hâle geliyor. Orta boy tencerede küçük ocağın kısık ayarında yaklaşık 40 dakika pişirin. Suyu bitmek üzere lapa hâle gelince üzerine 1 litre sütü ekleyin. Yavaş yavaş dibi sarmaya başlayınca 1 su bardağı + 4 yemek kaşığı toz şekeri ilave edin. Şeker eriyene kadar yavaş yavaş karıştırın. Şeker eriyince sütlacı çömleklere koyun. Sütlacı tam doldurmayın çömleğin üst çizgisinden bir parmak daha az olsun. 230 derece fırına kâseleri yerleştirin. Fırın tepsisinin yarısına kadar da sıcak su doldurun. Sütlaçların üzerleri güzel kızarmış renk alana kadar pişirin. Ardından sütlaç kâselerini fırından çıkarın ve tek hâlde buzdolabına koyun. Sütlaçlar soğuyunca fındıkla süsleyerek servis edin. Afiyet olsun.



1



2



3



4

Yukarıda verilen bilgilerden hareketle fırın sütlacın tarif aşamaları nasıl sıralanmalıdır?

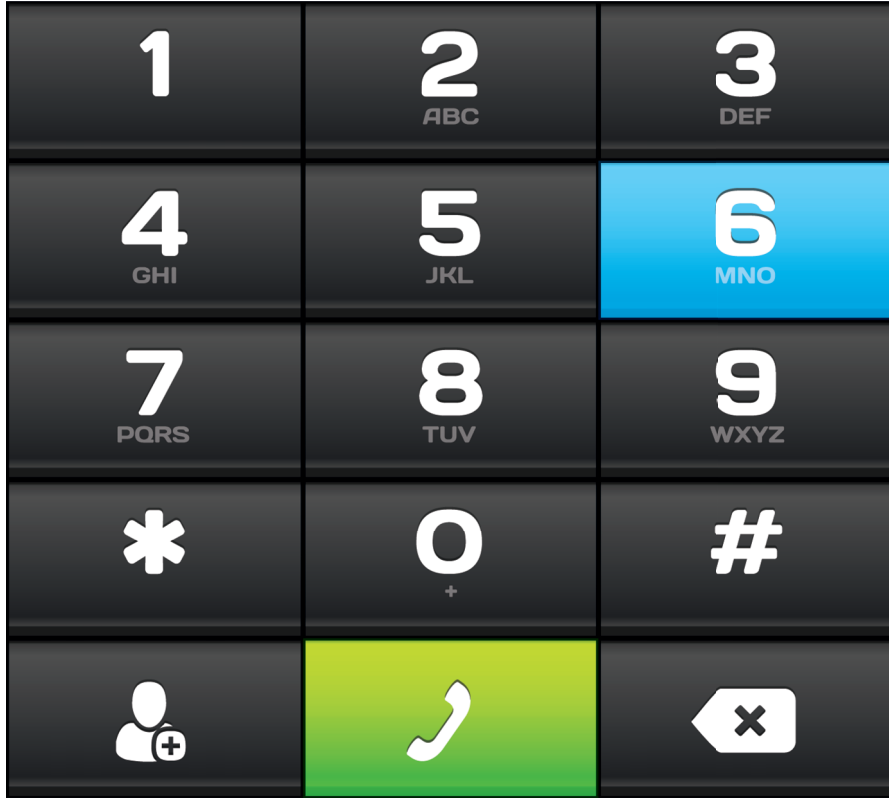
A) 1 – 4 – 2 – 3

B) 1 – 2 – 4 – 3

C) 2 – 1 – 4 – 3

D) 2 – 4 – 3 – 1

12.



Yukarıda tuşlu telefonlarda rakamların üzerindeki harfler verilmiştir.

Eğer “c” harfini yazacaksak 2 tuşuna üç kez basmamız gerekir.

Tuşlu telefonu olan Gonca, Orkun, Seda, Ecem’in yazdıkları mesajlarla ilgili şunlar bilinmektedir.

Gonca, “selam”

Orkun, “merhaba”

Seda, “kahve”

Ecem, “dans”

Verilen bilgilere göre bu kişilerin sırasıyla bastıkları tuşlar hangi seçenekte doğru olarak verilmiştir?

A)

Gonca	7777335526
Orkun	633777442222
Seda	5524488833
Ecem	32667777

B)

Gonca	32667777
Orkun	5524488833
Seda	633777442222
Ecem	7777335526

C)

Gonca	32667777
Orkun	633777442222
Seda	7777335526
Ecem	5524488833

D)

Gonca	7777335526
Orkun	633777442222
Seda	5524488833
Ecem	32667798

13. Aşağıda klavye tuş gruplarının renklerine göre dağılımı verilmiştir.



KLAVYE TUŞ GRUPLARI

Yazı Tuşları Grubu	Sayı Tuşları Grubu	Vön Tuşları Grubu
Yazı Tuşları Grubu	Sayı Tuşları Grubu	Vön Tuşları Grubu
	Sayı Tuşları Grubu	

- Simge, adını ve soyadını yazmıştır.
- Nermin, doğum tarihini gün ay yıl olarak rakamlarla yazmıştır.
- Ece, bilgisayar oyunu oynarken sadece sağ, sol, ileri, geri tuşlarını kullanmıştır.
- Uğur, enter ve shift tuşlarını kullanmıştır.
- Erkan, f10 ve f4 tuşlarını kullanmıştır.

Verilen bilgilere göre bu kişilerin kullandıkları tuşlar renklerine göre hangi seçenekte doğru olarak verilmiştir?

A)	Simge	Yellow	B)	Simge	Yellow	C)	Simge	Yellow	D)	Simge	Green
	Nermin	Green		Nermin	Green		Nermin	Blue		Nermin	Green
	Ece	Orange		Ece	Orange		Ece	Green		Ece	Orange
	Uğur	Purple		Uğur	Purple		Uğur	Orange		Uğur	Blue
	Erkan	Yellow		Erkan	Blue		Erkan	Purple		Erkan	Purple

14.



Külahlı dondurmalarından 1 çilekli, 2 limonlu, 3 kakaolu, 4 Antep fıstıklı, 5 karamelli;
tabaklardaki dondurmalarından 1 kirazlı, 2 kavunlu, 3 naneli, 4 kestaneli, 5 karadutludur.

Gökhan, 3 numaralı dondurmadan yemiştir.

Süreyya, 4 numaralı dondurmadan yemiştir.

Lütfü, 2 numaralı dondurmadan yemiştir.

Elif, 5 numaralı dondurmadan yemiştir.

Verilen bilgilere göre bu kişilerin yedikleri dondurmalar aşağıdakilerin hangisinde doğru olarak verilmiştir?

A)

Gökhan	Kakaolu
Süreyya	Kestaneli
Lütfü	Limonlu
Elif	Karadutlu

B)

Gökhan	Naneli
Süreyya	Antep Fıstıklı
Lütfü	Kakaolu
Elif	Karadutlu

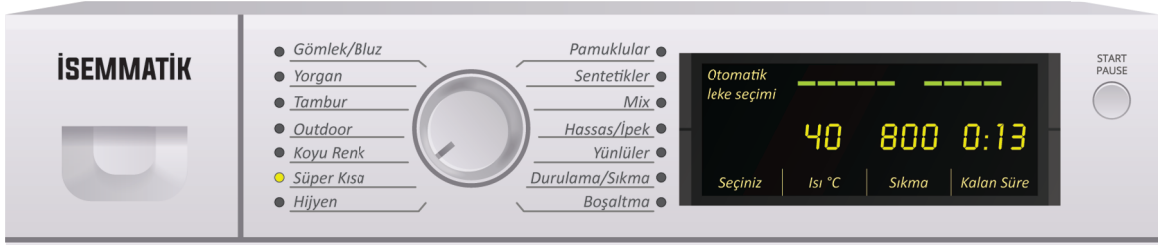
C)

Gökhan	Kakaolu
Süreyya	Çilekli
Lütfü	Limonlu
Elif	Karamelli

D)

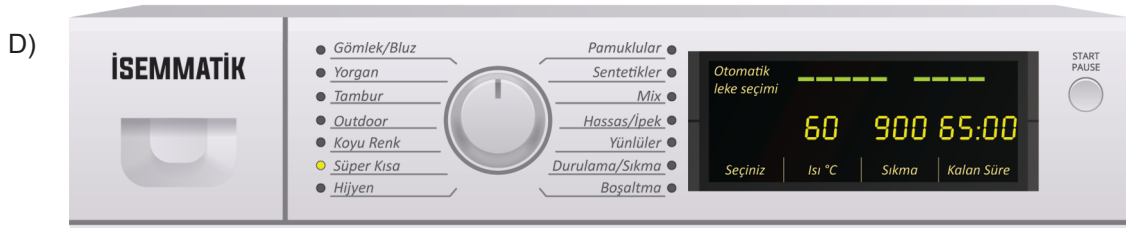
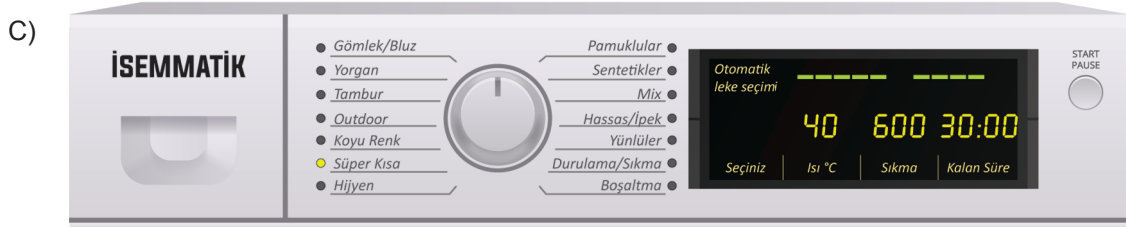
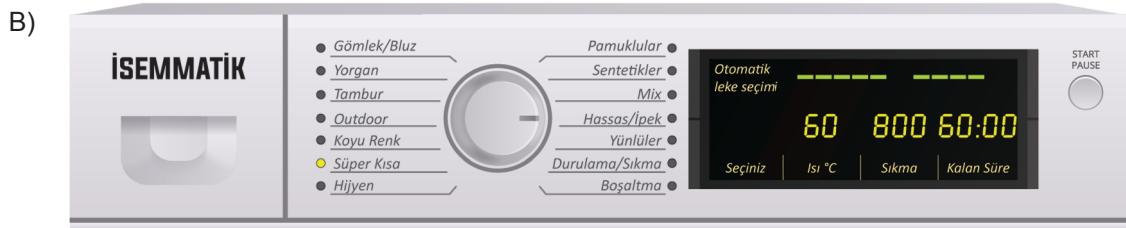
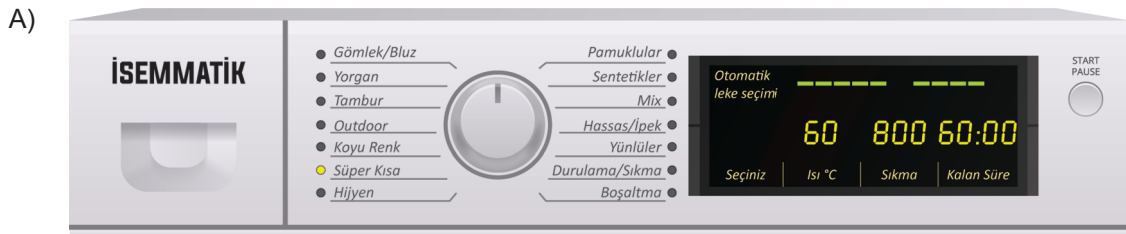
Gökhan	Naneli
Süreyya	Antep Fıstıklı
Lütfü	Kavunlu
Elif	Kirazlı

15. Bu görsel, bir amařır makinesine ait alıřtırma panelidir. Makinenin alıřması ile ilgili ařağıdaki aıklamalar verilmiřtir.



Yukarıda verilen gösterge panelinde 40 derecede yıkanan ve süper kısa 15 dakikalık programda alıřan makinenin göstergeleri verilmiřtir.

Buna göre ařağıdakilerden hangisi makinede durulama/ sıkma programında olan, 1 saatlik programda alıřan, hassas/ ipek yıkayan, sıkması 800 devirde olan, 60 derece ısıya sahip bir makinenin gösterge paneline ait olabilir?



16. **Asit Yağmurları ve Asit Yağmurlarının Çevreye Verdiği Zararlar**

Fosil yakıtlar, egzoz dumanları ve fabrika bacalarından çıkan CO_2 (karbon dioksit), SO_2 (kükürt dioksit) ve NO_2 (azotdioksit) gibi gazlar atmosfere yayılmaktadır. Hava kirliliğine sebep olan bu gazlar atmosferdeki su (H_2O) ile tepkimeye girerler. Sonuçta H_2SO_4 (sülfürik asit), HNO_3 (nitrik asit), HCO_3 (karbonik asit) gibi asidik özellikteki bileşikler oluşur. Bu tür gazların yağmur, kar, dolu şeklinde yer yüzüne yağması asit yağmuru olarak adlandırılır.

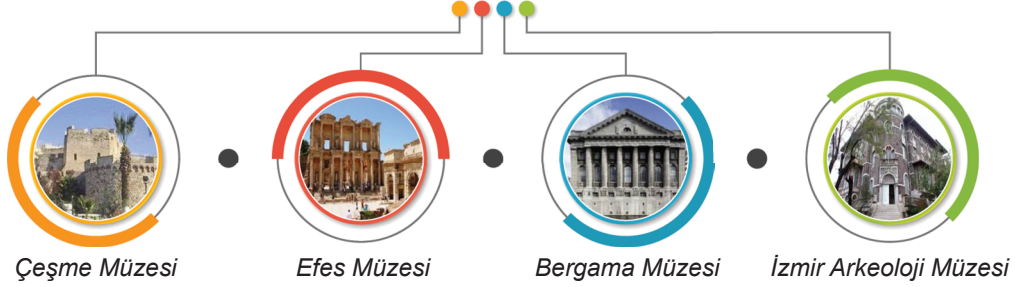
- Ağaç ve bitkilerin yaşaması ve gelişimi için toprakta doğal olarak bulunan magnezyum ve kalsiyum gibi elementlere ihtiyacı vardır. Asit yağmurları toprakta bulunan bu elementleri çözerek daha derinlere doğru taşırlar. Sonucunda ağaçlar ve bitkiler besin ihtiyaçlarını karşılayamayarak kururlar.
- Asit yağmurları akarsu ve göllerdeki asit dengesini bozar. Sonucunda su bitkileri ve balıklar etkilenir. Bu balıkların tüketilmesi sonucunda da insanlar etkilenir ve çeşitli hastalıkların ortaya çıkmasına neden olur.
- Asit yağmuru içindeki zehirli maddeler bitkilerden hayvanlara, hayvanlardan da insanlara geçer. Meyve ve sebzeler ile direkt olarak insanlara geçer ve çeşitli hastalıklara neden olurlar.

Buna göre aşağıdakilerden hangisi asit yağmurlarına çözüm önerisi olarak sunulamaz?

- A) Sanayide fosil yakıtlar yerine kükürt ve azot içermeyen doğal gaz, Güneş enerjisi, jeotermal enerji tercih edilmeli.
- B) Yeşil alanlar artırılmalı ve orman yangınları engellenmelidir.
- C) Kalorisi düşük olan ve havayı daha çok kirleten kaçak kömür kullanımı engellenmeli.
- D) Herkes toplu taşıma araçları yerine bireysel araçlarını kullanmalıdır. Ne kadar bireysel araç doğaya o kadar fazla gaz salınımı demektir.

17.

İzmir'in Müzeleri



Müzeler, geçmişin koridorlarında dolaşırken pekçok ipucu verir ziyaretçilerine. Orada gördüğünüz eserler, dikkatli dinlerseniz size önemli sırlar fısıldar. İzmir'in müzelerinde de durum elbette benzer. Binlerce yıldır önemli uygarlıkları ağırlayan kent, bu müzeler sayesinde tarihini bugüne taşıyor. Koridorlarında kaybolmaktan zevk alacağınız İzmir'in müzelerini sizin için derledik.

1. İzmir Arkeoloji Müzesi

Tarih öncesinden bugüne Ege'nin incisi sayılan İzmir, arkeolojik geçmişini burada sergiliyor. 8500 sene boyunca Hitit, İyon, Pers, Roma, Bizans ve Osmanlı gibi uygarlıkları ağırlayan şehirdeki buluntularla, adeta dev bir zaman makinesindesiniz.

2. Efes Müzesi

Efes denildi mi akan sular durur. Görkemli antik kent, ziyaretçilerine tarihin bir parçası olmayı vadeder. Elbette bu antik kentin müzesi de benzer bir öneme sahiptir. Burası Türkiye'nin en önemli müzeleri arasında yer alır. Efes ve civarındaki Miken, Hellen, Roma, Bizans, Selçuklu ve Osmanlı dönemlerine ait önemli eserleri barındırır.

3. Bergama Müzesi

Bergama'da 1878'de başlayan arkeolojik kazılarda ve 1927'de başlayan Asklepion'daki kazılarda ortaya çıkan eserler, burada görülebilir. Müzede çoğu Bergama ve çevresinden 8600'den fazla arkeolojik, 1900'den fazla etnografik eser bulunur.

4. Çeşme Müzesi

Çeşme Kalesi'ndeki arkeoloji müzesinde İldırı'da (Erythrai) yapılan kazılardan elde edilen tanrı ve tanrıça heykelleri, büstler, mermer heykeller, amforalar, gümüş ve bronz sikkeler sergileniyor. Müzede ayrıca Çeşme'nin Arkaik, Klasik, Helenistik, Roma ve Doğu Roma dönemlerine ait eserler ve 6 Temmuz 1770'te Çeşme Körfezi'nde yapılan Osmanlı - Rus Savaşı sırasında batan gemi ve kadirgalardan çıkan sualtı arkeoloji eserleri görülebilir.

Yaz tatilinde müzelere gitmek isteyen ailelerden bazılarıyla ilgili bilinenler şunlardır:

- Kadırgalılar; Miken, Helen dönemlerine ait eserlerin bulunduğu müzeye gitmiştir.
- Tosunoğulları; batan gemilerin bulunduğu müzeleri ziyaret etmişlerdir.
- Tellioğulları; kendilerini kocaman bir zaman makinesinde gibi hissettikleri müzeye gitmiştir.
- Seferoğulları; 8600'den fazla eserin bulunduğu müzeye gitmiştir.

Verilen bilgilerden hareketle bu ailelerin gittikleri müzelerin numaraları aşağıdakilerin hangisinde doğru olarak verilmiştir?

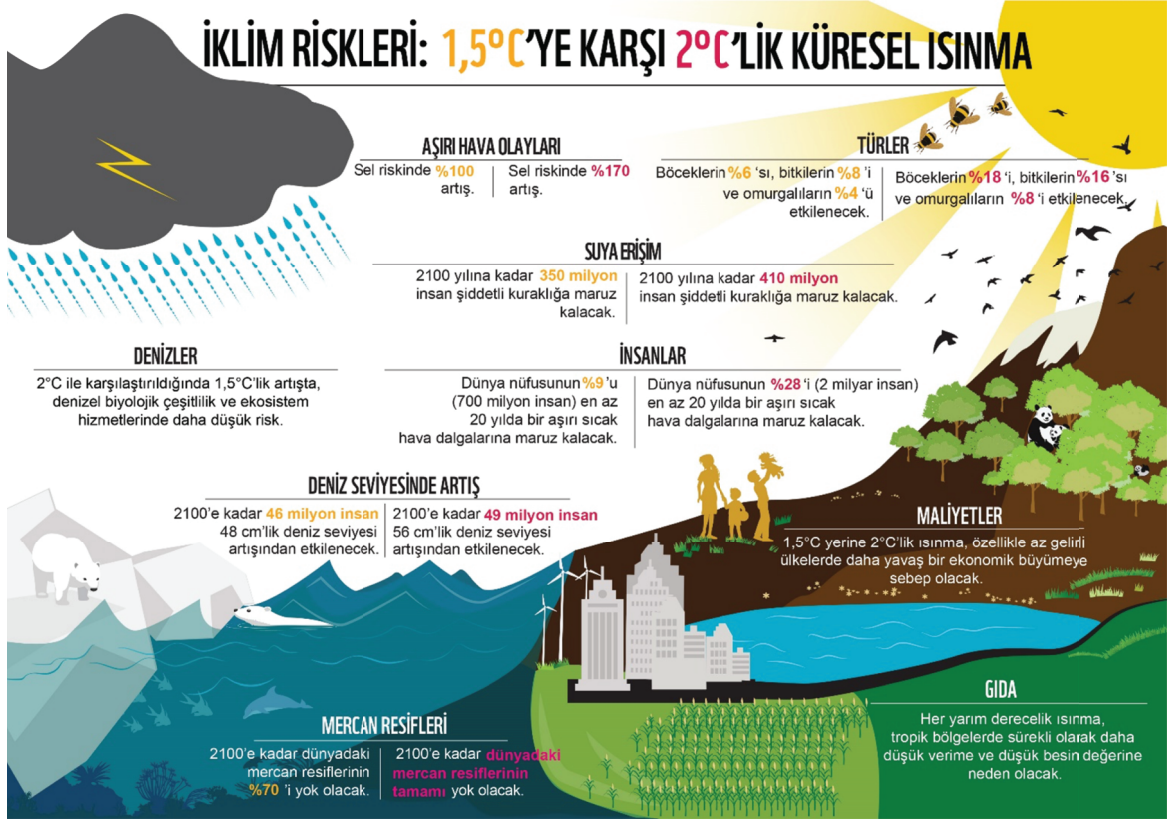
A)	Kadırgalılar	2
	Tosunoğulları	4
	Tellioğulları	1
	Seferoğulları	3

B)	Kadırgalılar	2
	Tosunoğulları	4
	Tellioğulları	3
	Seferoğulları	1

C)	Kadırgalılar	4
	Tosunoğulları	2
	Tellioğulları	1
	Seferoğulları	3

D)	Kadırgalılar	4
	Tosunoğulları	2
	Tellioğulları	3
	Seferoğulları	1

18.



Turuncu yazılı bölümler 1,5 derecelik artış, pembe yazılı bölümler 2 derecelik artış senaryolarını göstermiştir.

Yukarıda küresel ısınmayla verilen görselden hareketle,

1. Mercan resiflerinin tamamı 2 derecelik artışa göre 2100 yılında yok olacaktır.
2. 2 derecelik ısınma gelişmiş ülkelerde daha az bir gelişmeye neden olacaktır.
3. Her yarım derecelik artışta gıda verimliliği daha da artacaktır.
4. Denizlerde 2 derecelik artış 1,5 derecelik artışa göre daha az risk taşır.
5. 2 derecelik artışta 20 yılda bir aşırı sıcak hava dalgasına maruz kalacak kişi sayısı daha fazladır.

bilgilerinden hangilerine ulaşılabilir?

A) 1 ve 4.

B) 2 ve 3.

C) 1 ve 5.

D) 3 ve 5.

19.



TÜRKİYE MODERN PENTATLON FEDERASYONU



ESKRİM

1



YÜZME

2



BİNİCİLİK

3



ATIŞ

4



KOŞU

5

Modern pentatlon, aynı gün içinde atıcılık, epe eskrim, serbest stil yüzme, binicilik ve 3 km. koşudan oluşan 5 yarışı içeren spor mücadelesidir. Yüksek dayanıklılık gerektiren bu sporda, sporcu her spor branşını sadece o sporu yapan sporcuların elit atletleri seviyesinde yapmak durumundadır. Yukarıda verilen aşamaları da sırasıyla geçmelidir.

Bir grup sporcunun pentatlon yarışmasındaki etap bilgileriyle ilgili bilinenler şunlardır:

- **Rıdvan**, 4. aşamaya gelmesine sadece 1 aşama kalmıştır.
- **Murat**, 5. aşamaya geldim, derken bir önceki etapta olduğunu fark etmiştir.
- **Haldun**, diğer yarışmacıların en gerisindedir.
- **Taner**, yarışmacıların arasında en öndedir.

Verilen bilgilere göre bu kişilerin buldukları etaplarla ilgili görsel aşağıdakilerden hangisinde doğru olarak verilmiştir?

A)



B)



C)



D)

